



Carefully read the instructions before using the child seat and keep them in a safe place for future reference. Carefully follow this instructions manual. If the child seat is installed or used incorrectly, this may seriously jeopardize the child and the cyclist's safety.

Check the Highway Code of the country in which the child seat is being used.

Warning: failure to comply with the manufacturer's instructions may compromise the safety of the child and of the cyclist and may result in serious injury or death.

NOTICE

It is strictly forbidden to modify the child seat or its supports. The manufacturer, distributor or retailer cannot be held liable for any damages caused by any modifications made by the end-user.

The manoeuvrability of the bicycle can considerably vary with a child in the seat, especially in terms of balance, cornering, steering and braking.

Never leave the bike parked with an unattended child in the seat.

Never leave a child in the seat when the bicycle is held up only by the stand.

Do not use the child seat and/or bicycle if there are any broken or missing parts of the bike or of the seat. Contact the manufacturer or retailer to request any spare parts for the child seat.

The entire child seat must be replaced after an accident, even if there are no visible damages.

GENERAL INFORMATION GENERAL INFORMATION

This rear-mounted child seat is for children weighing up to 18 kg – 39.6 lbs. maximum; periodically check that the child's weight does not exceed such limit.

Warning: the child's maximum allowed weight for the European market is 22 Kg (48 lbs.). For the North American market, in accordance with the ASTM provisions, the child's maximum allowed weight is 18 Kg (39.6 lbs.). The maximum allowed weight for this product is the one indicated on the warning sticker on the child seat as well as on this instruction manual.

Only use with children capable of remaining seated on their own, and for long periods of time, without requiring any assistance (1 to 7 years of age approximately). Consult a paediatrician before carrying a child less than 12 months old.

Use on bikes with 26"-28" wheels that can carry additional loads of at least 25 kg – 55 lbs.

Do not add additional loads on the seat, as this may exceed the maximum allowed weight and it will affect the bicycle's stability. To carry any other additional loads, use other supports such as a front rack. Make sure that the bicycle is in good conditions, and especially ensure that brakes, lights and tyres are all in perfect working order.

Make sure that the size of the bike is suitable for the cyclist and that it allows all and any necessary adjustments to ensure maximum safety for the cyclist.

Consult the bicycle's manual, or the bicycle dealer, for any further information.

Child seat fitted with assembly system using a support fork with a welded bracket.

The anchoring system is suitable for frames with a circular cross section (from 25 to 46 mm / 1.0" – 1.8") and a wide range of frames with oval cross sections. Carefully refer to Table 1.

Make sure that the distance between the symbol indicating the centre of gravity printed on the outer sides of the child seat and the axis of the wheel is less than 10 cm (4"), in order to avoid any overturning hazards.

Do not install the child seat tilted in a forward position. Tilt slightly backwards in order to hold the child more effectively.

When installed, the child seat must face the cycling direction.

Do not use the child seat on motorbikes, racing bikes or bicycles with suspensions.

Make sure that none of the child's or the cyclist's limbs, clothes, shoe-laces or any toys can be caught in the bike's moving parts or in the child seat.

Ensure that the child cannot put his fingers between the saddle springs. Use a saddle cover or a saddle

with inner springs.

Make sure that the child cannot put his fingers or feet in the bike's wheel spokes. We strongly recommend using a wheel guard.

Always fasten the child with the safety belts and the footrests straps.

Make sure that the child is always warmly dressed, more than the cyclist, and that the child is protected in the event of rain.

Use exclusively an approved helmet suitable for the child's head size.

Never carry two children at once.

The cyclist must wear an approved helmet of a suitable size.

Make sure that none of the child seat's straps interfere with the wheels or with any other moving parts of the bike, with and without the child on board.

Do not go out cycling with your child in adverse or dangerous weather conditions.

Do not go out cycling at night without adequate lighting: in any such case, we recommend using high visibility clothing.

Do not leave the child seat in the sun: when seating the child the heated plastic could burn the child's skin or cause other injuries.

Remove the child seat from the bicycle whenever you need to transport the bike on a vehicle (example on top of a car, on a towed trailer or behind a camper van). This is necessary because the wind force could affect or damage the child seat to the extent that it might compromise the seat's reliability when being re-used.

Warning: The child seat installed on the bicycle could force the cyclist to change the way of getting on or off the bicycle. Pay special attention when getting "on" or "off" the bike.

Check the bike periodically: tyres, brakes, lights, etc. as well as the seat's anchoring system.

Periodically wash the child seat with soap and water. Do not use aggressive cleaning products.

INSTALLING THE CHILD SEAT

Do not install the seat while the child is sitting on it.

Identify all provided parts before installation (Fig. A).

Installing the anchoring bracket

Remove the bike's rack if it interferes with the installation of the child seat.

Install the anchoring bracket around the bicycle frame as shown in Fig. B.

Warning: The support bracket must be anchored to the frame and not to the saddle tube.

Warning: Ensure that the brake and gear cables do not interfere with the bracket (1).

Choose the best-suited screws (6) for your frame (see Table 1). (If the screws supplied are too short, procure longer ones – M6x80, for instance – available in most hardware stores).

Insert the screws (6) into the designated seats.

Tighten the nuts slightly and evenly (7) (fig. C).

The anchoring bracket must be free to slide along the tube: it will be tightened when the seat is in the correct position (see *Placing the child seat on the bike*).

Installing the support fork on the child carrier

Turn the child seat upside-down.

Place the U-shaped curve of the support fork (9) underneath the flap (Fig. D).

Insert it into its slot so that it fits properly.

Align the hole of the welded bracket (9) with the hole of the child seat.

Pass the bolt (11) in the plate (10), as well as in the holes in the child seat and in the welded bracket (fig. E).

Fully tighten the nut (12) (Fig. F).

Installing the child seat on the bike

Hold firmly down the yellow button (2) on the bracket and insert the support fork (8) into the holes in the upper part of the bracket (1) (fig. G).

Warning: when inserted, make sure that the yellow button (2) clicks back and that the fork is securely blocked. If it does not click back, the fork (8) has not been properly inserted: in such event, repeat the procedure.

Make sure that the child seat does not interfere with pedals, brakes, rear derailleur and any other moving parts of the bike.

Leave enough room for the child's legs.

Line up the child seat with the bike's axis.

Fully tighten the screws (6) on the bracket after identifying the best position for the child seat.

Warning: periodically check that the screws are securely tightened. They may loosen with use.

Warning: check that the child seat does not cover the bicycle's lights (tail lights). A retro reflector meeting the requirements of the CPSC (US Consumer Product Safety Commission) must always be visible, with or without the child seat on the bike.

Removing the child seat from the bicycle

Hold firmly down the yellow button (2) on the bracket and remove the support fork (8) by pulling it upwards (Fig. G).

Installing the footrests

Take the left footrest (13) marked SX at the back.

Insert it into the vertical slot for the left leg.

Push it up as far as possible (Fig. H).

Take the blocking lever (15) for the left footrest (marked with SX at the back).

Insert the blocking lever into the hole behind the footrest. Insert it from the outside and push right in (Fig. I).

Close the blocking lever by pushing it downwards until an audible click is heard (Fig. L).

Repeat the above steps for the right footrest (marked DX).

ADJUSTING THE CHILD SEAT

Before using the seat, make sure that the position of the safety belts as well as of the footrests are suitable to your child's size.

The safety belts must be positioned just above the child's shoulders.

The child should be able to completely rest his feet on the footrests.

Do not adjust the safety belts or the footrests while the child is in the seat.

Adjusting the safety belts

To move the safety belts from one position to the other:

Take the plastic buckle behind the seat backrest;

Remove the safety belt (17) and the buckle (19) from the hole in the backrest;

Insert the safety belt and buckle into the hole in the backrest at the desired height (Fig. M);

Repeat the same procedure for the other safety belt.

Adjusting the footrests

Turn the blocking lever at the back of the footrest in the upward- position (Fig. N).

Move the footrest upwards or downwards until the desired position is reached.

Lock the blocking lever by pushing it downwards until an audible click is heard.

FINAL CHECK

Do not run the final check with the child in the seat.

Push the bicycle for a few meters by hand, in order to ensure that no moving parts touch the child seat,

that there are no lose straps near the wheel and that brakes and pedals work properly.

Repeat this check every time you take out the bike for a ride.

PLACING THE CHILD IN THE SEAT

Press the push-button on the large central buckle (16) until an audible click is heard and until the lock tab is released (Fig. O).

Pull upwards to release it.

Place the child in the seat.

Pass the safety belts over the child's head (Fig. P).

Fasten the large central buckle by selecting the hole nearest to the child (Fig. Q). Push the buckle all the way into the hole until an audible click is heard.

Adjust the loops (18) on the safety belts so that they adhere to the child's body (Fig. R).

Place the child's feet in the footrests.

Close both straps (14) and fasten them to the pin at the back of the footrests (Fig. S).

Warning: Always fasten and tighten all safety straps used to hold the child (both safety belts and feet straps).

Warning: when cycling periodically check that the child is properly fastened at all times.

Warning: fasten the footrest straps even when a child is not being carried, so that they do not hang loose from the seat.

HOW TO RELEASE THE CHILD FROM THE SEAT

Loosen the straps holding the child's feet.

Press the central push-button on the large buckle until an audible click is heard in order to release the lock tab.

Pull upwards to release it.

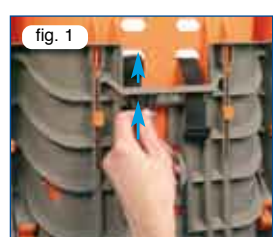
Pull up the safety belts over the child's head.

WARRANTY

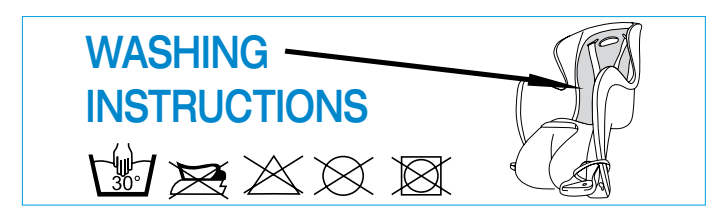
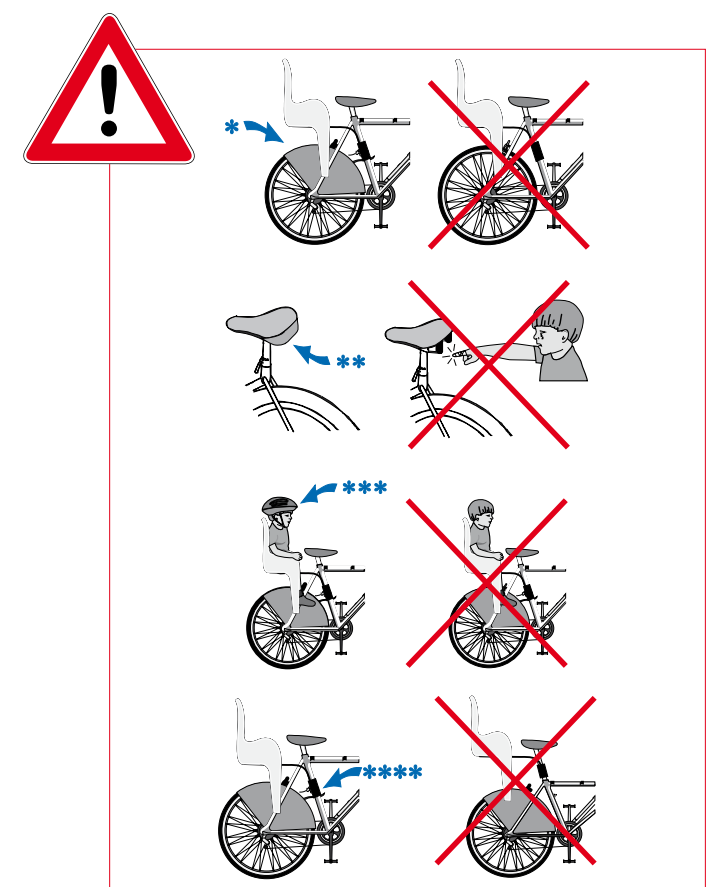
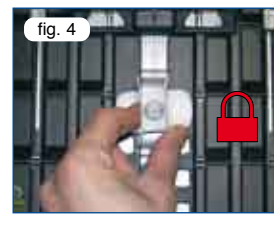
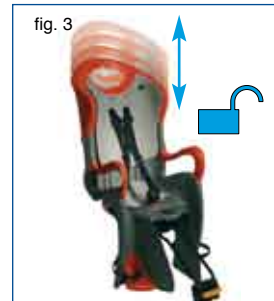
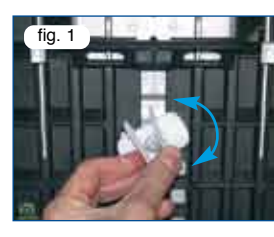
Visit the website www.bellelli.com or www.mammacangura-na.com for information concerning the warrant conditions.

ONLY FOR TIGER SEAT

M



X



Standard



Distributed in North America by/Distribué en Amérique du Nord par
Hevelius Corporation
 700 Chemin du Golf
 Ile des Soeurs, Verdun (QC)
 Canada H3E 1A8
 TOLL FREE NUMBER 1-855 761-0240



031SSTD1MCNA00





Lire attentivement les instructions avant d'utiliser le siège vélo et les conserver pour toute consultation ultérieure.
Suivre scrupuleusement les instructions d'utilisation. Le montage incorrect ou une utilisation inappropriée du siège enfant pour vélo peuvent gravement compromettre la sécurité de l'enfant et du cycliste.
Avant d'utiliser le produit, consulter le code de la route du Pays dans lequel le siège vélo est utilisé.
Attention: Le non-respect de la notice d'utilisation du fabricant peut compromettre la sécurité de l'enfant ainsi que du cycliste, causant par conséquent des blessures graves ou la mort.

AVERTISSEMENTS

Toute modification du siège enfant pour vélo ainsi que de ses supports est interdite. Le fabricant, le distributeur ou le commerçant décline toute responsabilité quant aux dommages causés par des éventuelles modifications de la part de l'utilisateur.
La manœuvrabilité du vélo peut sensiblement varier avec l'enfant sur le siège vélo, notamment en ce qui concerne l'équilibre, le comportement au niveau des virages, durant le braquage et le freinage.
Ne jamais laisser le vélo garé avec l'enfant à bord et sans surveillance.
Ne jamais laisser l'enfant dans le siège vélo lorsque le vélo n'est soutenu que par la béquille.
Ne pas utiliser le siège vélo en cas de panne ou de manque d'une partie quelconque du siège vélo ou du vélo. Contacter le revendeur ou le fabricant pour procurer d'éventuelles pièces de rechange du siège vélo. Remplacez complètement le siège vélo après un accident, même lorsqu'il semble visiblement en bon état.

INFORMATIONS GENERALES

Ce siège vélo arrière est pour enfants de 18 kg – 39.6 lb au maximum; s'assurer régulièrement que le poids de l'enfant ne dépasse pas cette limite.
Attention: le poids maximum autorisé pour le marché Européen est 22 Kg (48 lb). Le poids maximum autorisé pour le marché Nord-Américain est 18 Kg (39.6 lb), selon les prescriptions de l'ASTM. Le poids maximum transportable pour ce produit est celui indiqué sur l'avertissement imprimé sur l'autocollant qui se trouve sur le siège ou sur cette notice.
L'enfant doit être capable de rester longtemps assis sans besoin d'aide (environ de 1 à 7 ans). Consulter un pédiatre avant de transporter un enfant de moins de 12 mois.
Utiliser le siège vélo sur des vélos ayant des roues de 26" – 28" et capables de supporter des charges supplémentaires d'au moins 25 kg – 55 lb.
Ne pas ajouter de charges supplémentaires au siège vélo, car ça pourrait dépasser la limite du poids maximum transportable et compromettre la stabilité du vélo. Pour transporter des charges supplémentaires, utiliser d'autres supports tels qu'un porte-bagages antérieur.
S'assurer que le vélo est en bon état, notamment l'efficacité des freins et des feux ainsi que l'état des pneus. S'assurer que les dimensions du vélo sont appropriées pour le cycliste et permettent d'effectuer les réglages nécessaires afin de garantir le maximum de sécurité pour le cycliste.
Pour des plus amples informations, consulter la notice d'utilisation du vélo ou s'adresser à son revendeur.
Ce siège vélo est équipé d'un système de montage utilisant une fourche de support avec étrier soudé. Bloc de support approprié aux châssis à section circulaire (de 25 à 46 mm / de 1.0" à 1.8") et à une large gamme de châssis à section ovale. Regarder attentivement le Tableau 1.
S'assurer que la distance entre le symbole du barycentre imprimé sur les côtés extérieurs du siège vélo et l'axe de la roue est inférieure à 10 cm (4"), afin d'éviter tout risque de basculement.
Ne pas monter le siège vélo de manière inclinée en avant. L'incliner légèrement en arrière pour soutenir l'enfant plus efficacement.
Installer le siège vélo orienté vers la direction de marche.
Ne pas utiliser le siège vélo sur les motos, les vélos de course ou les vélos avec suspensions.
S'assurer que les membres de l'enfant ou du cycliste, les vêtements, les lacets de chaussure ou les

jouets ne puissent pas s'accrocher aux parties en mouvement du vélo ou du siège vélo.
S'assurer que l'enfant ne puisse pas introduire les doigts entre les ressorts de la selle. Utiliser une couvre-selle ou une selle à ressorts internes.
S'assurer que l'enfant ne puisse pas introduire les doigts ou les pieds dans les rayons de la roue du vélo. Il est recommandé d'utiliser un couvre-roue.
Attacher toujours l'enfant avec les ceintures de sécurité ainsi qu'avec les sangles des repose-pieds.
S'assurer que l'enfant soit suffisamment habillé (plus que le cycliste) et qu'il soit protégé en cas de pluie.
Utiliser exclusivement un casque homologué, de dimension appropriée à la tête de l'enfant.
Ne jamais transporter simultanément deux enfants.
Le cycliste doit utiliser un casque homologué, de dimension appropriée.

Contrôler qu'aucune sangle du siège vélo ne touche pas les roues ou d'autres parties mobiles du vélo tant avec l'enfant à bord que sans.
Ne pas sortir en vélo avec l'enfant à bord lorsque les conditions météorologiques sont adverses ou dangereuses.
Ne pas sortir en vélo lorsqu'il fait nuit ou si l'éclairage n'est pas approprié: il est recommandé de porter des vêtements à haute visibilité.
Ne pas laisser le siège vélo au soleil: le plastique surchauffé pourrait brûler la peau de l'enfant ou lui causer autres blessures.
Démonter le siège à chaque fois que le vélo doit être transporté avec un véhicule (exemple: sur le toit d'une voiture, sur un chariot remorqué ou derrière une autocaravane). Cette opération est nécessaire car la force du vent pourrait dégrader ou détériorer le siège vélo de manière à compromettre sa fiabilité lorsqu'il sera réutilisé.
La présence du siège sur le vélo peut obliger le cycliste à changer son mode de monter ou démonter du vélo. Prêter particulièrement attention lorsque on monte ou on descend du vélo.
Contrôler régulièrement le vélo: pneus, freins, feux ainsi que le système d'ancrage du siège vélo.
Nettoyer régulièrement le siège vélo avec de l'eau et du savon. Ne jamais utiliser des substances agressives.

MONTAGE DU SIÈGE VELO

N'effectuez pas les opérations de montage avec l'enfant sur le siège vélo!

Identifier tous les composants avant de commencer le montage (Fig. A).

Montage du bloc de support

Enlever le porte-bagages du vélo lorsqu'il gêne le montage du siège.
Monter le bloc de support autour du châssis du vélo comme montré dans la Fig. B.
Attention! Monter le bloc de support sur le châssis et non pas sur le tuyau de la selle.
Attention! S'assurer que les câbles des freins ainsi que le dispositif de changement de vitesse n'interfèrent pas avec le bloc (1).
Choisir les vis (6) les plus appropriées à votre châssis (voir Tableau 1). [Si jamais les vis sont courtes, s'en procurer des plus longues (ex.: M6x80) dans une quincaillerie].
Introduire les vis (6) dans les logements prédisposés.
Serrer légèrement et uniformément les écrous (7) (Fig. C).
Le bloc de support doit pouvoir glisser librement le long du tuyau; la fixation définitive se fera après avoir déterminé la position correcte du siège vélo (voir "Installation du siège sur le vélo").

Montage de la fourche de support du siège vélo

Retourner le siège vélo.
Positionner la courbe en forme de "U" de la fourche de support (9) en dessous de la languette (Fig. D).

Faire adhérer l'équerre dans son logement.
Aligner le trou de l'étrier soudé (9) avec le trou du siège vélo.
Introduire le boulon (11) dans la plaquette (10), dans les trous du siège vélo et dans l'étrier soudé (Fig. E).
Visser l'étrier à fond (12) (fig. F).

Installation du siège sur le vélo

Pousser à fond le bouton jaune (2) situé sur le bloc, ensuite introduire la fourche de support (8) dans les trous de la partie supérieure du bloc (1) (Fig. G).
Attention! Dès que l'insertion est effectuée, vérifier que le bouton jaune (2) s'est déclenché et que la fourche est complètement bloquée. S'il n'y a pas de déclenchement, la fourche (8) n'a pas été correctement insérée: dans ce cas répéter l'opération.
Vérifier que le siège n'interfère pas avec les pédales, les freins, le dispositif de changement de vitesse et d'autres parties mobiles du vélo.
Laisser suffisamment d'espace pour les jambes de l'enfant.
Aligner le siège sur l'axe du vélo.
Serrer à fond les vis (6) du bloc après avoir déterminé la meilleure position du siège vélo.
Attention! Contrôler fréquemment le serrage des vis. Les dispositifs de fixation peuvent se desserrer avec l'utilisation.
Attention! S'assurer que le siège ne couvre pas les systèmes d'éclairage du vélo (feux arrière). Un catadioptr arrière conforme aux prescriptions de CPSC (U.S. Consumer Product Safety Commission) doit toujours être visible soit avec le siège monté sur le vélo qu'en son absence.

Démontage du siège du vélo

Pousser à fond le bouton jaune (2) situé sur le bloc, ensuite retirer la fourche de support (8) en le tirant vers le haut (Fig. G).

Installation des repose-pieds

Prendre le repose-pied (13) gauche (symbole SX imprimé sur la partie arrière).
L'insérer dans la fissure verticale de la jambe gauche.
Le pousser au maximum vers le haut (Fig. H).
Prendre le levier de blocage (15) du repose-pied gauche (symbole SX imprimé sur la partie arrière).
Introduire le levier de blocage dans le trou situé derrière le support. L'introduire de l'extérieur, ensuite le pousser à fond (Fig. I).
Fermer le levier de blocage en le poussant vers le bas jusqu'à percevoir le bruit du déclic (Fig. L).
Répéter les mêmes opérations pour le repose-pied droit (symbole DX).

RÉGLAGE DU SIÈGE VELO

Avant d'utiliser le siège vélo, s'assurer que la position des ceintures de sécurité et des repose-pieds soit appropriée à la taille de l'enfant.
Les ceintures doivent se trouver juste au-dessus des épaules de l'enfant.
Les pieds de l'enfant doivent pouvoir se poser complètement sur les supports.
Ne jamais effectuer les opérations de réglage des sangles de sécurité et des repose-pieds avec l'enfant sur le siège vélo.

Réglage des ceintures de sécurité

Pour déplacer des ceintures d'une position à l'autre :
Prendre la boucle en plastique située derrière le dossier du siège vélo.
Retirer la ceinture (17) et la boucle (19) du trou du dossier.

Introduire la ceinture et la boucle dans le trou du dossier, à la hauteur souhaitée (Fig. M).
Répéter l'opération avec l'autre ceinture.

Réglage des repose-pieds.

Tourner vers le haut le levier de blocage situé derrière le support (Fig. N).
Déplacer le support vers le haut ou vers le bas jusqu'à atteindre la position souhaitée.
Fermer le levier de blocage en le poussant vers le bas jusqu'à percevoir le bruit du déclic.

CONTRÔLE FINAL

Ne jamais effectuer le contrôle final avec l'enfant dans le siège vélo.
Conduire manuellement le vélo sur quelques mètres en s'assurant qu'aucune partie en mouvement ne touche le siège vélo, qu'il n'y ait pas des sangles libres près de la roue, que les freins et les pédales fonctionnent efficacement.
Répéter ce contrôle avant chaque sortie en vélo.

POSITIONNEMENT DE L'ENFANT DANS LE SIÈGE VELO

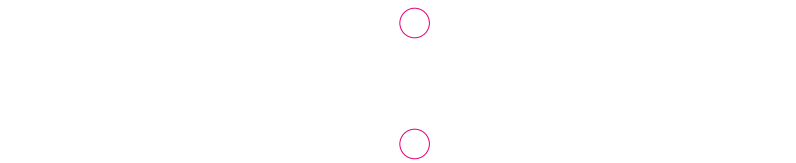
Appuyer sur le bouton de la boucle centrale (16) jusqu'à percevoir le bruit du déclic signalant le décrochage de la dent (Fig. O).
Tirer vers le haut pour l'extraire.
Positionner l'enfant.
Passer les ceintures sur les côtés de la tête de l'enfant (Fig. P).
Accrocher la boucle centrale dans le trou situé près de l'enfant (Fig. Q). Pousser à fond la boucle dans le trou jusqu'à percevoir le bruit du déclic.
Régler les passants (18) situés sur la ceinture pour faire adhérer les ceintures au corps de l'enfant (Fig. R).
Placer les pieds de l'enfant dans les supports.
Bloquer la sangle des pieds (14) en l'accrochant au pivot situé derrière le repose-pied (Fig. S).
Attention! Attacher et serrer toujours les systèmes qui retiennent l'enfant (ceintures de sécurité et sangles pour les pieds).
Attention! Pendant le voyage s'assurer régulièrement que l'enfant soit toujours correctement attaché.
Attention! Attacher les ceintures de sécurité et les sangles pour les pieds mêmes lorsqu'il n'y a pas d'enfant à bord. Ceci pour empêcher qu'elles puissent pendre en dehors du siège vélo.

POUR DÉTACHER L'ENFANT DU SIÈGE VELO

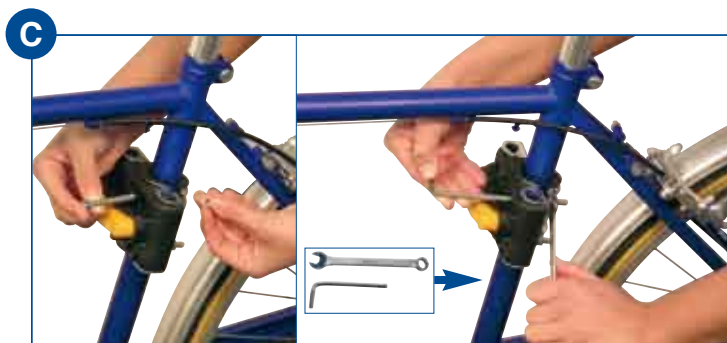
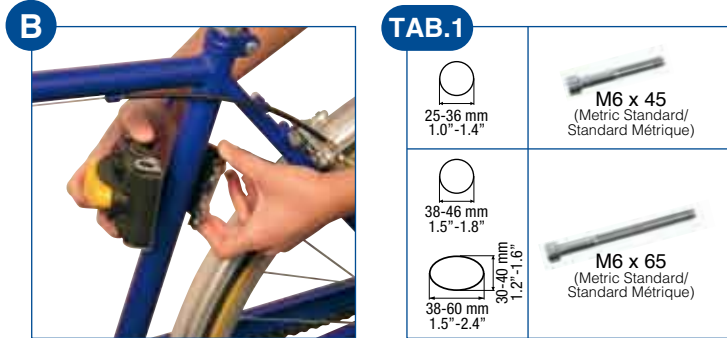
Détacher les sangles de sécurité qui retiennent les pieds.
Appuyer sur le bouton de la boucle centrale des ceintures de sécurité jusqu'à percevoir le bruit du déclic signalant le décrochage de la dent.
Tirer vers le haut pour l'extraire.
Retirer les ceintures de sécurité de la tête de l'enfant.

GARANTIE

Les clauses de garantie peuvent être consultées sur le site www.bellelli.com ou sur le site www.mammacangura-na.com



	3	FE	9	PP	15	POM
	4	FE	10	PP	16	PC
	5	PE	11	PP	17	PP
	6	FE	12	PP	18	PA
1	PA	7	FE	13	PP	19
2	PE	8	FE	14	PE	20



TAB.1	
	M6 x 45 (Metric Standard/ Standard Métrique)
25-36 mm 1.0"-1.4"	
	M6 x 65 (Metric Standard/ Standard Métrique)
38-46 mm 1.5"-1.8"	
	M6 x 40 (Metric Standard/ Standard Métrique)
38-60 mm 1.5"-2.4"	

